

Actualités et points de vue T1 2021



Pauline Grange
Portfolio Manager,
Global Equities



Jess Williams
Portfolio Analyst,
Responsible Investment

L'inflation : un sujet qui a fait couler beaucoup d'encre, et provoqué une rotation du marché. Mais l'inflation est-elle temporaire ou permanente, bénéfique ou néfaste ? Une chose est claire : elle a augmenté partout dans le monde. Forts du succès des programmes de vaccination dans de nombreux pays développés, les marchés sont à l'affût des opportunités promises par le redémarrage à plein régime des économies.

Cependant, la reprise économique est également alimentée par la vigueur de la consommation (les dépenses sont nécessairement restreintes en période de confinement) et les mesures de relance budgétaire massives mises en œuvre par les gouvernements. Aux Etats-Unis, par exemple, le président Biden a proposé de consacrer 2.250 milliards USD sur huit ans à un vaste programme d'infrastructures et d'initiatives sociales,¹ qui vise également à promouvoir la transition « verte » outre-Atlantique en investissant dans l'énergie propre, l'électrification des transports et la décarbonisation des bâtiments et de l'agriculture.

Dans le même temps, à la suite des perturbations que connaissent les chaînes d'approvisionnement mondiales, de nombreux produits sont en rupture de stock, des puces pour automobiles à la pâte à tartiner Marmite (en raison vraisemblablement d'une pénurie de levure consécutive à la fermeture des brasseries lors des confinements, alors que la demande pour le produit a augmenté), ce qui se traduit par une pression sur les coûts de production, qui est répercutée sur le consommateur lorsque les fabricants disposent d'un pouvoir de fixation des prix. Dans un tel contexte, l'accent placé par notre stratégie sur les entreprises et les secteurs bénéficiant de solides avantages concurrentiels est un atout clé, car ces



Quand la pâte à tartiner Marmite vient à manquer : des rayons vides à la suite d'une pénurie de levure en provenance des brasseries, conjuguée à une hausse de la demande. Source : iStock.

entreprises sont plus à même de faire face à une hausse des coûts et d'offrir des rendements financiers pérennes.

Les annonces de résultats du premier trimestre ont été dominées par les prévisions optimistes des équipes de direction quant à une reprise des ventes, mais aussi par des mises en garde contre la hausse des pressions inflationnistes sur les coûts, ce qui a alimenté la rotation vers les secteurs « value » cycliques, tels que ceux des banques et des matières premières, amorcée au quatrième trimestre 2020. Subitement, les entreprises de ces secteurs présentent des perspectives de croissance bénéficiaire à court terme alléchantes par rapport à celles des secteurs de croissance traditionnels, comme celui de la technologie.

Malgré un gain de 2,4%² sur le trimestre, la stratégie Threadneedle Global Sustainable Equity a sous-performé l'indice MSCI All-Country World de 2,1%,³ notre sous-pondération des banques des pays développés et des secteurs des matières premières, tels que celui du pétrole et du gaz, ayant pesé sur la performance.

Néanmoins, plusieurs entreprises en portefeuille ont réalisé des avancées sur le plan de la durabilité au cours du trimestre. Tout d'abord, Sika,⁴ une entreprise de matériaux de construction de premier plan, a annoncé avoir mis au point un procédé

novateur pour recycler le vieux béton. Selon la Commission européenne, les rebuts de matériaux de construction et de démolition représentent entre 25 et 30% de l'ensemble des déchets produits au sein de l'UE.⁵ Il est donc crucial de recycler ces matériaux, en particulier dans les zones urbaines densément peuplées, qui concentrent les plus gros volumes de vieux béton. Le processus mis au point par Sika consiste à broyer le vieux béton afin d'obtenir des composants qui pourront être réutilisés pour en fabriquer du nouveau, optimisant ainsi le recyclage des agrégats de béton. Cette innovation, baptisée « reCO₂ver », contribuera dans une large mesure à réduire l'empreinte environnementale du secteur de la construction.⁶

Comme l'explique Paul Schuler, CEO de Sika : « A eux seuls, les cinq plus grands pays de l'UE produisent près de 300 millions de tonnes de vieux béton chaque année. Le recyclage de la totalité de ces matériaux peut permettre d'économiser jusqu'à 15 millions de tonnes d'émissions de CO₂. Nous sommes convaincus que notre nouveau procédé peut bénéficier à la fois à nos clients et à l'environnement. »⁷

Une autre entreprise innovante du secteur des matériaux spéciaux dans laquelle nous investissons est Croda,⁸ qui a récemment organisé sa Journée de la durabilité 2021. A cette occasion,



- ▶ la direction a dévoilé plusieurs initiatives prometteuses, visant notamment à :
 - accroître la part des matières premières bio-sourcées dans ses produits. En 2020, 67% des matières premières entrant dans la composition de ses produits de beauté et ménagers provenaient de source biologiques, et l'entreprise souhaite porter cette proportion à 75% d'ici 2030 ;
 - économiser au moins 800.000 hectares de terre par an. L'entreprise, qui affichait déjà en 2020 un bilan net nul en termes de terre utilisée et économisée, aspire désormais à maintenir cet équilibre pour chaque hectare de terre supplémentaire utilisé pour cultiver ses matières premières. Ainsi, sa technologie agricole permettra d'économiser deux fois plus de terre ;
 - intégrer un coût interne du carbone de 50 GBP par tonne de CO₂ dans tous ses projets afin de promouvoir la décarbonisation de l'ensemble de sa production.⁹

En mars, nous avons assisté à la conférence « Future of Packaging » organisée par Exane, lors de laquelle deux des entreprises que nous détenons en portefeuille ont livré des perspectives positives : UPM, un fabricant de produits forestiers, et SIG Combibloc, un fournisseur d'emballages en carton aseptique d'envergure mondiale. Le principal constat a été que les consommateurs font de plus en plus pression sur les gouvernements et les entreprises au niveau mondial afin de limiter l'utilisation de plastiques à usage unique. De fait, la réglementation en matière de déchets plastiques s'intensifie, ce qui favorise un vif essor des solutions d'emballage plus durables délaissant le plastique au profit de matériaux à base de papier.

Par ailleurs, UPM a manifesté son inquiétude quant au fait que la gestion des forêts existantes ne soit pas considérée comme une activité conforme à la taxonomie de l'UE. Cependant, la Commission européenne a depuis présenté un nouvel acte délégué en lien avec la taxonomie, dans lequel la gestion des ressources forestières existantes est désormais classée comme une activité conforme.

Bien que les marchés restent volatils, nous sommes convaincus que nos thèmes durables offrent de solides perspectives au regard des politiques gouvernementales et des tendances de consommation, qui continuent d'évoluer en faveur d'un futur plus vert et inclusif.

L'engagement mis en lumière : Nextera¹⁰

Nextera, le principal fournisseur d'énergie renouvelable d'Amérique du Nord, fait depuis longtemps partie intégrante du portefeuille de la stratégie. FPL (Florida Power & Light), une filiale de Nextera, a défini un plan baptisé « 30-by-30 » visant à installer plus de 30 millions de panneaux solaires d'ici 2030 afin de faire de la Floride le leader mondial de l'énergie solaire. A terme, il s'agira du plus grand parc de panneaux solaires déployé par une société de services aux collectivités réglementée, qui permettra à l'horizon 2030 une réduction de 67% des émissions de CO₂ à l'échelle de la flotte par rapport à la moyenne nationale. L'entreprise a également conçu la plus grande installation de production et de stockage d'énergie solaire du pays, un projet d'avant-garde qui combine une unité de stockage par batteries de 10 MW avec une centrale solaire d'une capacité de 74,5 MW.¹¹

Compte tenu de tous ces efforts, nous avons été surpris de voir que la société affichait un score relativement moyen

dans le cadre de la Transition Pathway Initiative, une initiative mondiale lancée par des investisseurs dans le but d'évaluer le niveau de préparation des entreprises à la transition vers une économie bas carbone.

Nous avons appelé la direction afin d'en discuter plus en détail, ce qui nous a permis de découvrir que ce score était dû à une communication insuffisante plutôt qu'à de mauvaises pratiques. Nous avons été rassurés d'apprendre que l'entreprise avait déjà pris les mesures nécessaires pour remédier à ce problème et restons confiants quant à l'adéquation de sa stratégie avec la transition énergétique.

En tant que gérants actifs, nous sommes conscients de l'importance de maintenir un dialogue régulier avec les entreprises dans lesquelles nous investissons, afin de contrôler que leurs valeurs restent en accord avec les nôtres. Des contacts réguliers et des relations étroites nous permettent de nous assurer que la stratégie génère des performances durables optimales.

¹ Bloomberg, mars 2021.

² En termes bruts de frais. Les performances passées ne préjugent aucunement des résultats futurs.

³ Bloomberg, avril 2021.

⁴ Les références à des actions spécifiques ne sauraient être considérées comme une recommandation d'achat.

⁵ <https://www.interregeurope.eu/policylearning/news/1770/construction-and-demolition-waste/>

⁶ <https://www.sika.com/en/media/media-releases/2021/sika-achieves-breakthrough-in-concrete-recycling.html>

⁷ <https://www.sika.com/en/media/media-releases/2021/sika-achieves-breakthrough-in-concrete-recycling.html>

⁸ La mention d'un titre ne constitue en aucun cas une recommandation d'achat ou de vente.

⁹ <https://www.croda.com/en-gb/sustainability/targets>

¹⁰ La mention d'un titre ne constitue en aucun cas une recommandation d'achat ou de vente.

¹¹ <https://newsroom.nexteraenergy.com/2019-01-16-FPL-announces-groundbreaking-30-by-30-plan-to-install-more-than-30-million-solar-panels-by-2030-make-Florida-a-world-leader-in-solar-energy>

Pleins feux sur un thème durable : la durabilité dans la mode

J'aime acheter des vêtements – je le reconnais, écrit *Pauline Grange*. Mais je me sens de plus en plus coupable lorsque je fais du shopping. Je suis beaucoup plus consciente aujourd'hui de l'énorme impact environnemental de la mode, sachant que l'industrie textile est l'une des plus polluantes au monde.

Près de 100 milliards de vêtements sont vendus chaque année, ce qui représente une hausse d'environ 50% par rapport à 2006,¹ due en grande partie à la « fast fashion », ou mode éphémère, qui encourage la consommation de vêtements bon marché, souvent renouvelés. En fait, le secteur émet désormais plus de CO₂ que ceux du transport aérien et

maritime réunis, et utilise 79 milliards m³ d'eau douce par an, causant près de 20% de la pollution industrielle des eaux. Mais malheureusement, une très faible proportion des vêtements fabriqués est recyclée et réutilisée, la plupart terminant au rebut ou incinérés dans l'année suivant leur fabrication.² En effet, selon la fondation Ellen Macarthur, l'industrie mondiale de

la mode produit près de 53 millions de tonnes de fibres par an, dont plus de 70% finissent dans une décharge ou un incinérateur. Moins de 1% est réutilisé pour fabriquer de nouveaux vêtements.³

Cette conscience accrue a changé mes habitudes de consommation. J'achète désormais moins de vêtements, mais de meilleure qualité. En outre, je ne suis



plus réticente à acheter des vêtements d'occasion, et je prends plaisir à dénicher de bonnes affaires sur les plateformes en ligne ou dans les friperies locales. Et apparemment je ne suis pas la seule : 70% des femmes ont déjà acheté des vêtements d'occasion ou se disent prêtes à le faire, contre 45% en 2016.⁴ Dans ce contexte, les plateformes de location de vêtements et de vêtements d'occasion enregistrent une forte croissance. La stratégie Threadneedle Global Sustainable Global Equity investit dans l'une de ces plateformes, Mercari, qui a vu sa croissance s'accroître l'année dernière sur ses deux principaux marchés, le Japon et les Etats-Unis, aussi bien en termes d'utilisateurs que d'engagement.

En fait, les consommateurs placent de plus en plus la durabilité au centre de leurs préoccupations, ce qui commence à influencer sur leurs habitudes d'achat. Ils sont près de 2,5 fois plus nombreux à se dire prêts à se tourner vers des marques durables.⁵ Dans le même temps, la réglementation s'oriente elle aussi davantage vers une économie plus circulaire, comme en témoigne le Plan d'action pour une économie circulaire de l'UE, qui vise à promouvoir la transition du modèle de production et de consommation linéaire – extraire, fabriquer, jeter – vers une utilisation plus circulaire des produits et des matériaux.⁶

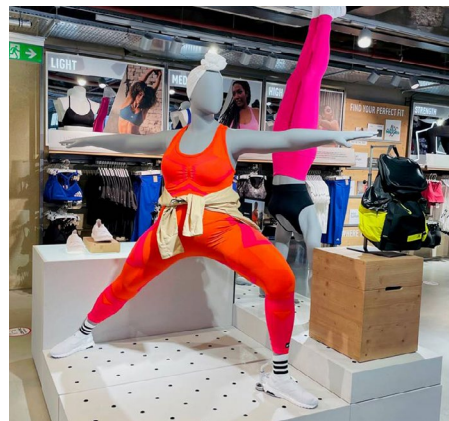
Adidas est l'une des principales positions de la stratégie Threadneedle Global Sustainable Equity depuis son lancement. Spécialisée dans la fabrication et la promotion d'articles techniques de sport hautement performants, l'entreprise contribue de façon positive à notre thème social « Bonne santé et bien-être ».

Cependant, si nous investissons dans une entreprise textile, nous veillons également à ce que ses produits ne portent pas atteinte à l'environnement. En général, les vêtements de fitness sont portés plus souvent et conservés plus longtemps que ceux répondant à la mode du moment. En outre, Adidas est l'un des leaders du secteur en matière de durabilité, laquelle a une nouvelle fois

été à l'honneur lors de sa Journée des investisseurs en mars. A cette occasion, le groupe a présenté les innovations qu'il a mises en œuvre afin de proposer des produits plus circulaires et durables, en mettant l'accent sur son objectif de se doter d'une gamme composée à 90% de produits durables d'ici 2025 grâce à une stratégie « en trois boucles » :⁷

1. **Boucle de recyclage** : utiliser comme matières premières du polyester recyclé à 100% ou du Parley Ocean Plastic (matière fabriquée à partir de déchets plastiques collectés sur les littoraux et upcyclés).
2. **Boucle circulaire** : fabriquer des produits conçus pour être « refabriqués », c'est-à-dire recyclés pour fabriquer de nouveaux produits Adidas. Adidas a lancé une chaussure, baptisée Ultraboost, qui peut être retournée en vue d'être recyclée et refabriquée, avec l'objectif d'étendre ce concept à d'autres franchises et catégories de produits à terme.
3. **Boucle de régénération** : lorsque des produits ne peuvent répondre aux exigences des catégories précédentes, Adidas prévoit de les fabriquer à l'aide de matériaux naturels biodégradables.

L'entreprise s'est en fait fixé comme objectif que 100% de ses produits soient fabriqués exclusivement à partir de polyester recyclé à l'horizon 2024, grâce aux technologies Primeblue et Primegreen (voir ci-dessous).



Tout cela est certes positif, mais nous avons voulu contrôler de visu comment la durabilité était reflétée dans l'identité marketing et les produits de la marque sur le lieu de vente. Pour ce faire, plus d'un an après notre dernière visite, nous nous sommes de nouveau rendus dans le magasin phare d'Adidas sur Oxford Street, à Londres.

Force a été de constater que la durabilité était désormais mieux intégrée dans toutes les gammes de produits. Avant, les gammes « vertes » étaient présentées séparément dans des zones très réduites du magasin. Aujourd'hui,

les matériaux recyclés sont mis en avant partout dans la boutique, dans l'ensemble des gammes.

Adidas utilise deux matériaux durables, clairement identifiés (par une étiquette), sur différents vêtements et chaussures :

- **Primeblue** : une fibre haute performance constituée d'au moins 50% de Parley Ocean Plastic.
- **Primegreen** : une gamme de matériaux haute performance créés à partir d'éléments recyclés.

Il apparaît clairement que ces produits représentent désormais une large part des gammes de vêtements et de chaussures homme, femme et enfant, ce qui marque une grande avancée par rapport à il y a un an.



Adidas entend également innover à grande échelle en matière de durabilité, afin de s'assurer que ses produits les plus populaires soient aussi les plus durables. Cette volonté est clairement affichée dès l'entrée du magasin londonien, où trône la nouvelle gamme de chaussures Stan Smith « verte », l'un des modèles les plus emblématiques de la marque, désormais fabriqué à l'aide des matériaux Primeblue ou Primegreen. On y découvre également une Stan Smith fabriquée à partir de Mylo, un matériau à base de champignon semblable au cuir, mais biodégradable – une première dans le secteur.

Le magasin propose également un service de réparation de chaussures, qui permet aux clients de donner une nouvelle vie à leurs baskets au lieu de les jeter prématurément. Constat impressionnant : en prolongeant de seulement neuf mois la durée de vie d'un vêtement, on réduit son impact environnemental de 20 à 30%.⁸

Des progrès ont aussi été réalisés au regard de notre thème social « Bonne santé et bien-être » :

- **Augmentation des tailles disponibles dans les différentes gammes de vêtements** Avant, un rayon spécifique était réservé aux grandes tailles. Aujourd'hui, toutes les gammes proposent des tailles plus grandes et des mannequins de grande taille sont

utilisés pour présenter les vêtements, aussi bien homme que femme, ce qui contribue à promouvoir l'inclusion dans le sport et l'exercice.

■ Attention accrue portée à la pratique féminine et innovations dédiées

Adidas a renforcé ses investissements dans les gammes pour femmes, ce qui se reflète clairement en magasin dans le choix impressionnant de vêtements techniques outdoor de la gamme Terrex ou les nouveaux produits de la gamme Tennis proposés aux femmes.

Le numérique est un autre domaine d'investissement clé de l'entreprise et la volonté de l'intégrer, au même titre que la durabilité, est clairement perceptible dans le magasin londonien, où, par exemple, des cabines sont mises à la disposition des clients afin qu'ils puissent se photographier et partager leurs photos,



ainsi que leur engagement en faveur de l'environnement, avec la communauté Adidas en ligne.

À l'issue de notre visite, nous étions globalement confiants quant à la capacité d'Adidas à remplir la mission que la marque s'est fixée : « Par le sport, nous avons le pouvoir de changer des vies.

Nous repoussons les limites du potentiel humain, nous incluons et rassemblons les gens dans le sport, et tentons de créer un monde plus durable. »⁹

¹ <https://www.ubs.com/global/en/investment-bank/in-focus/2021/industry-at-risk.html?caasID=CAAS-ActivityStream>

² <https://www.ubs.com/global/en/investment-bank/in-focus/2021/industry-at-risk.html?caasID=CAAS-ActivityStream>

³ <https://theconversation.com/fashion-production-is-modern-slavery-5-things-you-can-do-to-help-now-115889>

⁴ GlobalData Consumer Survey, décembre 2019-janvier 2020.

⁵ <https://www.thredup.com/resale/#methodology-and-sources>

⁶ https://ec.europa.eu/environment/topics/circular-economy/first-circular-economy-action-plan_en#:~:text=The%20new%20Circular%20Economy%20Action%20Plan%20presents%20measures,...%204%20Ensure%20less%20waste%3B%20More%20items...%20

⁷ Sauf mention contraire, tous les faits et chiffres concernant Adidas sont extraits de ce document : <https://news.adidas.com/running/adidas-aims-to-end-plastic-waste-with-innovation---partnerships-as-the-solutions/s/bE70ac18-1fc9-45c1-9413-d8abaac2e849>

⁸ https://traid.org.uk/wp-content/uploads/2018/09/impacts_of_clothing_factsheet_23percent.pdf

⁹ <https://www.adidas.co.uk/impossibleisnothing>

Threadneedle Global Sustainable Equity Composite

Rapport GIPS : Columbia Threadneedle Investments EMEA APAC

Devise de présentation : USD

Présentation des performances

Année civile	Performance brute de frais (%)	Performance nette de frais (%)	Performance de l'indice (%)	Ecart-type composite 3 ans (%)	Ecart-type indice de référence 3 ans (%)	Dispersion interne (%)	Nombre de portefeuilles	Total des actifs du composite (millions)	Total des actifs de la Société (milliards)
2020	28,12	27,30	16,82	S/0	S/0	S/0	≤ 5	1,5	149,8
2019	33,17	32,32	27,30	S/0	S/0	S/0	≤ 5	1,2	140,5

Date de lancement : 31/12/2018

1. Columbia Threadneedle Investments EMEA APAC (la « Société ») déclare se conformer aux normes internationales en matière de présentation des performances d'investissement (GIPS®), et a préparé et présenté ce rapport conformément aux normes GIPS. Columbia Threadneedle Investments EMEA APAC a fait l'objet de vérifications indépendantes par Ernst & Young LLP pour les périodes comprises entre le 1er janvier 2000 et le 31 décembre 2018. Les rapports de vérification sont disponibles sur demande. Une société qui déclare se conformer aux normes GIPS doit mettre en place des politiques et des procédures de conformité à toutes les prescriptions applicables de ces normes. La vérification doit permettre de garantir que les politiques et les procédures de l'entreprise concernant la gestion du composite et des fonds en gestion collective, ainsi que le calcul, la présentation et la répartition de la performance, respectent les normes GIPS et ont été mises en œuvre à l'échelle de l'entreprise. La vérification ne garantit pas l'exactitude d'un quelconque compte-rendu spécifique de la performance. GIPS® est une marque déposée du CFA Institute. Le CFA Institute ne soutient ni ne promeut cette organisation, pas plus qu'il ne garantit l'exactitude ou la qualité du contenu du présent document.

2. La « Société » se définit comme l'ensemble des portefeuilles gérés par Columbia Threadneedle Investments EMEA APAC (avant le 1er janvier 2021, la Société était connue sous le nom Threadneedle Asset Management), qui inclut Threadneedle Asset Management Limited (TAML), Threadneedle International Limited (TINTL), Threadneedle Investments Singapore (Pte.) Limited (TIS) et Threadneedle Management Luxembourg S.A. (TMLSA), hors portefeuilles immobiliers investis en direct. La définition de la Société a été élargie en 2015 aux sociétés affiliées de Threadneedle Asset Management à Singapour. TAML et TINTL sont agréées et réglementées au Royaume-Uni par la Financial Conduct Authority (FCA). TINTL est également agréée en tant que conseiller en investissement par la U.S. Securities and Exchange Commission et en tant que Commodities Trading Advisor auprès de la U.S. Commodity Futures Trading Commission. TIS est réglementée à Singapour par la Monetary Authority of Singapore.

TMLSA est agréée et réglementée au Luxembourg par la Commission de Surveillance du Secteur Financier (CSSF). Le 1er juillet 2020, Threadneedle Asset Management Malaysia Sdn. Bhd (TAMM) est sortie du périmètre de la Société. Columbia Threadneedle Investments est le nom de marque international du groupe de sociétés Columbia et Threadneedle. Le groupe de sociétés Columbia et Threadneedle, qui inclut différentes entreprises distinctes satisfaisant aux normes GIPS, a commencé à utiliser la marque internationale Columbia Threadneedle Investments le 30 mars 2015.

3. Une stratégie concentrée en actions internationales axée sur les entreprises de qualité et qui s'efforce d'obtenir des résultats positifs sur le plan du développement durable, conformément aux Objectifs de développement durable (ODD) des Nations Unies, tout en générant des rendements financiers supérieurs. Le composite a été créé le 30 novembre 2018.

4. Les performances des portefeuilles utilisés dans les composites sont calculées sur la base des cours mondiaux officiels de clôture quotidiens et des flux de trésorerie en début de journée. Les performances des composites sont calculées à l'aide des pondérations en début de période et des performances mensuelles des portefeuilles sous-jacents. Les performances périodiques sont géométriquement combinées afin de dégager des performances à plus long terme. Les performances brutes de frais sont présentées avant imputation des commissions de gestion et de dépositaire, mais après déduction des frais de négociation. Les performances nettes de frais sont calculées en déduisant de la performance mensuelle brute la commission indiquée dans le barème représentatif. Les règles d'évaluation des investissements, de calcul des performances et de préparation des rapports GIPS, ainsi que la liste des descriptions de composites, la liste des descriptions de fonds en gestion collective dont la distribution est limitée et la liste des fonds en gestion collective distribués à grande échelle sont disponibles sur simple demande.

5. La dispersion des performances annuelles est mesurée par l'écart-type équilibré des performances des portefeuilles représentés au sein du composite sur l'ensemble de l'année. La dispersion est présentée uniquement lorsqu'il y a 6 portefeuilles ou plus sur l'ensemble de la période sous revue. L'écart-type ne sera pas présenté, à moins qu'il existe des données de performance mensuelle sur une période de 36 mois.

6. L'écart-type ex-post annualisé sur 3 ans mesure la variabilité des performances brutes de frais des composites et de l'indice de référence sur les 36 mois précédents.

7. Le barème des commissions suivant constitue le barème représentatif actuel pour les clients institutionnels qui sollicitent des services de gestion d'investissement dans la stratégie désignée : 0,65% par an. Les données sur la performance brute de frais ne tiennent pas compte des commissions de gestion. Les informations suivantes illustrent, à l'aide d'un exemple hypothétique, l'impact cumulé des frais sur la performance d'un investissement. Si un portefeuille génère une performance annuelle de 10% pendant 5 ans avec une commission de gestion annuelle de 65 points de base, sa performance brute totale au bout de 5 ans serait de 61,1% tandis que sa performance nette de frais sur la même période ressortirait à 55,9%.

8. L'indice MSCI AC World se veut un indicateur général de la performance des marchés actions du monde entier. Il comprend des titres de 23 pays développés et 24 pays émergents. Les performances de l'indice tiennent compte du réinvestissement des dividendes et autres bénéfices. Elles ne sont pas couvertes par le rapport des vérificateurs indépendants.

9. Les performances passées ne préjugent pas des résultats futurs et il existe un risque de perte en capital. Il ne saurait être garanti qu'un objectif d'investissement sera atteint ou que les anticipations de rendement se réaliseront. La prudence est de mise lors de la comparaison de ces résultats avec ceux publiés par d'autres conseillers en investissement, d'autres véhicules d'investissement et indices non gérés, en raison de différences potentielles dans les méthodes de calcul.

Informations importantes : Document exclusivement réservé aux investisseurs professionnels et/ou qualifiés (non destiné aux particuliers). Il s'agit d'un document publicitaire. Le présent document est uniquement destiné à des fins d'information et ne saurait être considéré comme représentatif d'un quelconque investissement. Il ne saurait être considéré comme une offre ou une sollicitation en vue de l'achat ou de la vente de titres quelconques ou autres instruments financiers, ou de la fourniture de conseils ou de services d'investissement. **Investir comporte des risques, y compris le risque de perte du principal. Votre capital est exposé à des risques.** Le risque de marché peut affecter un émetteur, un secteur de l'économie ou une industrie en particulier ou le marché dans son ensemble. La valeur des investissements n'est pas garantie. Il se peut dès lors que l'investisseur ne récupère pas sa mise de départ. Les **investissements internationaux** impliquent certains risques et une certaine volatilité en raison des fluctuations éventuelles sur le plan politique, économique ou des changes et des normes financières et comptables différentes. **Les titres mentionnés dans le présent document sont présentés exclusivement à des fins d'illustration, ils sont susceptibles de changer et ne doivent pas être interprétés comme une recommandation d'achat ou de vente. Les titres mentionnés peuvent générer ou non un rendement.** Les opinions exprimées le sont à la date indiquée. Elles peuvent varier en fonction de l'évolution du marché ou d'autres conditions et peuvent différer des opinions exprimées par d'autres associés ou sociétés affiliées de Columbia Threadneedle Investments (Columbia Threadneedle). Les investissements réels ou les décisions d'investissement de Columbia Threadneedle et de ses sociétés affiliées, que ce soit pour leur propre compte ou pour le compte de clients, ne reflètent pas nécessairement les opinions exprimées. Ces informations ne sont pas destinées à fournir des conseils en investissement et ne tiennent pas compte de la situation particulière des investisseurs. Les décisions d'investissement doivent toujours être prises en fonction des besoins financiers, des objectifs, des fins, de l'horizon temporel et de la tolérance au risque spécifiques de l'investisseur. Les classes d'actifs décrites peuvent ne pas convenir à tous les investisseurs. **Les performances passées ne préjugent aucunement des résultats futurs et aucune prévision ne saurait être considérée comme une garantie.** Les informations et opinions fournies par des tiers ont été obtenues auprès de sources jugées fiables mais aucune garantie n'est donnée quant à leur exactitude et à leur exhaustivité. Le présent document et son contenu n'ont pas été vérifiés par une quelconque autorité de tutelle.

Avis aux investisseurs à Hong Kong : Le contenu de ce document n'a pas été vérifié par une quelconque autorité de tutelle à Hong Kong (« HK »). Il est recommandé de considérer les informations ici présentées avec la prudence requise. En cas de doute quant au contenu de ce document, il vous est recommandé de consulter un conseiller professionnel indépendant. Les fonds mentionnés dans le présent document n'ont pas été autorisés par la Securities and Futures Commission en vertu de la Securities and Futures Ordinance of Hong Kong (l'« Ordonnance »). Par conséquent, les fonds ne peuvent être proposés ou vendus à HK qu'à des personnes qui sont des « investisseurs professionnels » au sens de l'Ordonnance et de ses décrets d'application éventuels, ou dans des circonstances autorisées par la Companies (Winding Up and Miscellaneous Provisions) Ordinance of Hong Kong et l'Ordonnance. En outre, le présent document ne peut être publié ou détenu à des fins de publication, à HK ou ailleurs, et les fonds ne peuvent être cédés qu'à des personnes en dehors de HK, à des « investisseurs professionnels » au sens de l'Ordonnance et de ses décrets d'application éventuels ou dans d'autres circonstances autorisées par l'Ordonnance. Le présent document ne constitue en aucun cas un conseil d'investissement et est publié sans tenir compte des objectifs d'investissement spécifiques ou de la situation financière d'un quelconque destinataire.

Avis aux investisseurs de Singapour : Threadneedle Investments Singapore (Pte.) Limited (« TIS ») possède une licence de prestataire de services de gestion de fonds sur les marchés de capitaux en vertu de la Securities and Futures Act (chapitre 289) de Singapour (la « SFA »). Columbia Management Investment Advisers, LLC (« CMIA ») et Threadneedle Asset Management Limited (« TAML ») sont toutes deux des sociétés liées à TIS. Conformément à l'accord conclu entre TIS et CMIA/TAML, qui a été approuvé par la Monetary Authority of Singapore, CMIA et TAML sont exemptées de l'obligation de détenir une licence de prestataire de services de gestion de fonds sur les marchés de capitaux en vertu de la SFA aux fins de fournir des services de gestion de fonds à des clients à Singapour conformément à l'accord. Le présent document n'a pas été vérifié par ni enregistré auprès d'une quelconque autorité de tutelle à Singapour. Par conséquent, à Singapour, ce document ne peut être diffusé ou distribué et les fonds qui y sont mentionnés ne peuvent être vendus ou proposés à la souscription ou à l'achat, directement ou indirectement, (i) qu'à des investisseurs institutionnels au sens de la section 304 de la SFA ou (ii) que conformément aux conditions de toute autre disposition applicable de la SFA.

Avis aux investisseurs en Malaisie : Le présent document n'a pas été vérifié ni approuvé par une quelconque autorité de tutelle en Malaisie. Dans la mesure où ils n'ont pas été ni ne seront approuvés par la Malaysian Securities Commission en vertu de la Section 212 de la Malaysian Capital Markets and Services Act 2007 (la « CMSA »), les fonds mentionnés dans le présent document ne sont pas ni ne seront émis ou proposés à la souscription ou à l'achat en Malaisie et ni le présent document ni aucun document connexe ne peut être distribué ou diffusé, directement ou indirectement, en Malaisie, sauf à des personnes physiques ou à d'autres entités juridiques relevant des paragraphes 3(a), 4, 5, 6, 10, 13 et 24 de l'Annexe 6 de la CMSA. En outre, aucune personne morale ou physique en Malaisie ne peut investir ni acquérir un intérêt bénéficiaire, directement ou indirectement, dans l'un quelconque des fonds sans avoir obtenu au préalable toutes les autorisations gouvernementales requises en vertu de la loi ou autrement. Le responsable de la publication du présent document et ses représentants invitent les personnes auxquelles ce document est remis à se conformer à ces restrictions.

Avis aux investisseurs en Thaïlande : Le présent document n'est ni vérifié ni approuvé par la Securities and Exchange Commission thaïlandaise, qui décline toute responsabilité quant à son contenu. Aucune personne morale ou physique en Thaïlande ne peut investir ni acquérir un intérêt bénéficiaire, directement ou indirectement, dans l'un quelconque des fonds sans avoir obtenu au préalable toutes les autorisations gouvernementales requises en vertu de la loi ou autrement. Le responsable de la publication du présent document et ses représentants invitent les personnes auxquelles ce document est remis à se conformer à ces restrictions. Columbia Threadneedle Investments ne dispose d'aucune licence en Thaïlande.

Le présent document est uniquement destiné à des fins d'information et ne saurait être considéré comme représentatif d'un quelconque investissement. Il ne saurait être considéré comme une offre ou une sollicitation en vue de l'achat ou de la vente de titres quelconques ou autres instruments financiers, ou de la fourniture de conseils ou de services d'investissement. Les performances passées ne préjugent aucunement des résultats futurs. La valeur des investissements et le revenu qui en découle ne sont pas garantis et peuvent évoluer à la hausse comme à la baisse et être affectés par des fluctuations de change. Il se peut dès lors que l'investisseur ne récupère pas sa mise de départ. Lorsqu'il est fait référence à des directives et des caractéristiques propres à certains portefeuilles, les informations sont fournies à la discrétion du gérant du portefeuille et peuvent évoluer dans le temps et en fonction des conditions de marché en vigueur. Les termes officiels régissant l'investissement seront fixés et définis par le biais d'un prospectus ou d'un contrat de gestion d'investissement établi en bonne et due forme. Nous attirons votre attention sur le fait que les objectifs de performance peuvent ne pas être atteints.

Pour en savoir plus, rendez-vous sur
COLUMBIATHREADNEEDLE.COM



Les analyses contenues dans ce document ont été produites par Columbia Threadneedle Investments dans le cadre de ses propres activités de gestion d'investissement. Il se peut qu'elles aient été utilisées avant la publication et elles ont été incluses dans ce document à titre informatif. Les opinions exprimées dans les présentes sont celles de leur auteur à la date de publication mais peuvent changer sans préavis et ne sauraient être interprétées comme un conseil en investissement. Les informations obtenues auprès de sources externes sont jugées fiables mais aucune garantie n'est donnée quant à leur exactitude ou à leur exhaustivité. Le présent document inclut des prévisions et notamment des projections relatives aux conditions économiques et financières futures. Columbia Threadneedle Investments, ses dirigeants, représentants ou employés ne formulent aucune attestation, garantie ou assurance quant à l'exactitude de ces prévisions. Les références à des actions ou des obligations spécifiques ne sauraient être considérées comme une recommandation d'investissement.

Ce document et son contenu sont confidentiels et exclusifs. Les informations fournies dans ce document sont à l'usage exclusif des personnes qui assistent à la présentation. Elles ne peuvent être reproduites sous quelque forme que ce soit ni transmises à un tiers sans l'autorisation écrite expresse de Columbia Threadneedle Investments. Ce document est la propriété de Columbia Threadneedle Investments et doit être retourné sur demande. Le présent document ne constitue en aucun cas un conseil en investissement, juridique, fiscal ou comptable. Les investisseurs doivent consulter leurs propres conseillers professionnels concernant toute question d'investissement, juridique, fiscale ou comptable relative à un investissement via Columbia Threadneedle Investments.

Publié par Threadneedle Investments Singapore (Pte.) Limited [« TIS »], ARBN 600 027 414. TIS est exemptée de l'obligation de détenir une licence de services financiers australienne en vertu de la Loi sur les sociétés de 2001 (Cth) et s'appuie sur le Class Order 03/1102 en ce qui concerne les services financiers qu'elle fournit à des clients « wholesale » australiens. Le présent document ne peut être distribué qu'à des clients « wholesale » en Australie, tel que défini à la section 761G de la Loi sur les sociétés. TIS est réglementée à Singapour (numéro d'enregistrement : 201101559W) par la Monetary Authority of Singapore en vertu de la Securities and Futures Act (chapitre 289), qui diffère des lois australiennes.

Publié par Threadneedle Investments Singapore (Pte.) Limited, 3 Killiney Road, #07-07, Winsland House 1, Singapour 239519, une société réglementée à Singapour par la Monetary Authority of Singapore en vertu de la Securities and Futures Act (Chapitre 289). Numéro d'enregistrement : 201101559W. Publié par Threadneedle Portfolio Services Hong Kong Limited 天利投資管理香港有限公司. Unit 3004, Two Exchange Square, 8 Connaught Place, Hong Kong, qui est autorisée par la Securities and Futures Commission (« SFC ») à exercer des activités régulées de Type 1 (CE :AQA779). Enregistrée à Hong Kong en vertu de la Companies Ordinance (chapitre 622) sous le n° 1173058.

Au Royaume-Uni : Publié par Threadneedle Asset Management Limited. Une société enregistrée en Angleterre et au Pays de Galles sous le numéro 573204, dont le siège social est situé Cannon Place, 78 Cannon Street, Londres, EC4N 6AG, Royaume-Uni. La société est agréée et réglementée au Royaume-Uni par la Financial Conduct Authority.

En Suisse : Publié par Threadneedle Portfolio Services AG, Siège social : Claridenstrasse 41, 8002 Zurich, Suisse.

Dans l'EEE : Threadneedle Management Luxembourg S.A. Immatriculée au Registre de Commerce et des Sociétés (Luxembourg) sous le numéro B 110242, 44, Rue de la Vallée, L-2661 Luxembourg, Grand-Duché de Luxembourg.

Columbia Threadneedle Investments est le nom de marque international du groupe de sociétés Columbia et Threadneedle.

columbiathreadneedle.com

Publié en juin 2021 | Valable jusqu'en décembre 2021 | J31601 | 3598191